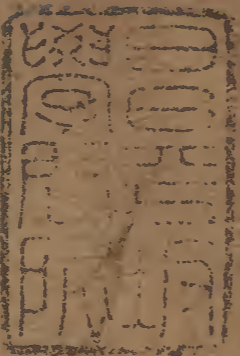


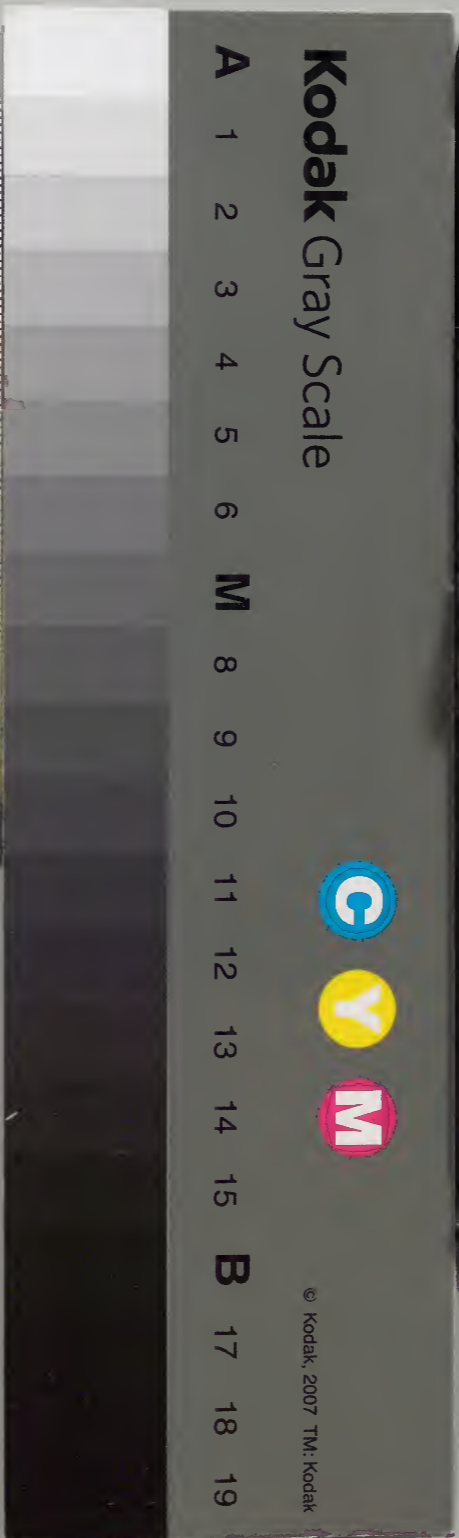
郷黨圖考



漢書門  
 八六〇  
 六四六  
 類 函 號 架 冊

庫文閣内  
 漢 八六  
 三五二一六  
 架

内閣文庫	
番號	漢 8606
冊數	6 ( 5 )
函號	275 118



鄉黨圖考卷之七

新安江

冰慎修著

及

門諸

編次

飲食

始為飲食考

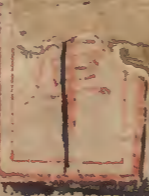
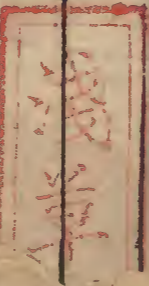
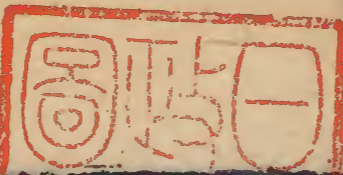
禮運昔者先王未有火化食草木之實鳥獸之肉飲其血  
茹其毛後聖有作然後修火之利范金合土以炮以燔以  
亨以炙以為醴酪以養生送死以事鬼神上帝皆從其朔

鄉黨圖考

卷之七

始為飲食考

一



〔注〕未有火化食腥也范金鑄作器用合土瓦甒甗及甑大  
炮裹燒之也燔加於火上亨煮之鑊也多買之火上醴酪  
烝釀之也酪酢釀初也○又夫禮之初始諸飲食其燔  
黍稷豚汗尊而杯飲蕢罍而土鼓猶若可以致其敬於鬼  
神〔注〕中古未有釜甑釋米稗肉加於燒石之上而食之汗  
尊鑿地爲尊也杯飲手掬之也蕢讀爲凶音塊謂搏土爲罍  
也土鼓築土爲鼓譙周古史考云燧人氏鑽火始裹肉而  
上而食之黃帝時有燔之曰炮神農時食穀加米於燒石之  
釜甑飲食之道始備○易包犧氏作結繩而爲罔罟以佃  
以漁蓋取諸離包犧氏後神農氏作斲木爲耜揉木爲耒

耒耨之利以教天下蓋取諸益斷木爲杵掘地爲臼臼杵  
之利萬民以濟蓋取諸小過先火先炊見祭食考又四方  
猶有不火食粒食者王制云  
東方曰夷南方曰蠻有不火食者矣西方曰戎北方曰狄  
有不粒食者矣注云不火食地氣煖不爲病不粒食地氣  
寒少  
五穀

通考食味調和

禮運五味六和十二食還相爲質也〔注〕五味酸苦辛鹹甘  
也和之者春多酸夏多苦秋多辛冬多鹹皆有滑甘是謂  
六和〔疏〕每時三月雖同大總攷之有十二月之異○淇範  
水曰澗下火曰炎上木曰曲直金曰從革土爰稼穡潤下



也苴菜類也冬用苴夏用苴榆白曰粉免新生者薨乾也  
秦人溲曰滫齊人滑曰醢疏免薨文承苴苴粉榆之下據  
董苴等為免薨相和滫醢之令柔滑也天官內饗掌王  
及后世子膳羞之割烹煎和之事辨體名肉物辨百品味  
之物選百羞醬物珍物以俟饋注割肆解肉也亨煮也煎  
和齊以五味體名脊脅肩臂臠之屬肉物截燔之屬白品  
味庶羞之屬疏少牢解羊豕前體肩臂臠後體膊骼又有  
正脊脰脊橫脊又有短脅正脅代脅是其體十一體樂  
記食饗之禮非致味也大饗之禮尚元酒而俎腥魚大羹

不和有遺味者矣注大饗祫祭先王當是饗以腥魚為俎

實不臠孰之大羹肉滑不和以鹽菜遺猶餘也郊特牲

酒醴之美元酒明水之尚貴五味之本也醢醢之美而煎

鹽之尚貴天產也注明水司烜以陰鑑所取於月之水也

○左傳晏子曰和如羹焉水火醢醢鹽梅以烹魚肉燂之

以薪宰夫和之齊之以味濟其不及以洩其過君子食之

以平其心注燂炊也陸云齊益也齊謂多洩減也

饌考

曲禮凡進食之禮左殺右截食居人之左羹居人之右注

皆便食也。敝骨體也。載切肉也。食飯屬也。居人左右明其近也。敝在俎載在豆。疏此明卿大夫與客燕食之禮。熟肉帶骨而齋曰敝。純骨切之曰載。骨是陽故在左，肉是陰故在右。食飯燥為陽，故居左。羹滯是陰，故居右。皆在敝載之內。春秋宣十六年，王享士會，敝烝下云：宴有折俎，又昏禮及特牲，少牢皆骨體在俎。公食大夫禮，庶羞十六豆，有牛、豕、羊、豕、豕，是載在豆。○又膾炙處外醢醬處內。注：敝載之內也。近醢醬者，食之主膾炙皆在豆。疏：此醢醬，徐音海，則醢之與醬，兩物各別，依昏禮及公食大夫禮，醬在右，醢在

左。此醢醬處內亦當醬在右，醢在左也。公食禮，宰夫自東房授醢醬，公設之。注云：以醢和醬也。又周禮醢人祭祀共齊，菹醢物則醢醬共為一物也。○又蔥淥音齋處末。注：淥，葱也。蔥也。處醢醬之左。言末者，殊加也。淥在豆。疏：儀禮正饌唯，有菹醢，無蔥淥，故知蔥淥為殊加。○又酒漿處右。注：處羹之右。此言若酒若漿耳。兩有之，則左酒右漿。此大夫士與賓客燕食之禮。其禮食則當放公食大夫禮云。○又以脯脩置者，左胸右末。注：亦便食也。屈中曰：胸，疏：脯脩設食竟所須也。末，邊際。置右右手取祭擘之便也。○內則：飯黍稷



麋鹿田豕麇皆有軒音憲雉兔皆有芼爵鵝蜩范芝栴菱棋  
 棗栗榛柿瓜桃李梅杏楂桑薑桂注脯皆析乾肉也軒讀  
 為憲憲謂薑藥切之也芼謂菜釀也蜩蟬也范蜂也菱芰  
 也棋枳棋也楂梨之不臧者自牛脩至此三十一物皆人  
 君燕食所加庶羞也周禮天子羞用百有二十品記者不  
 能次錄疏芝栴一物也又膾春用蔥秋用芥豚春用韭  
 秋用蓼脂用蔥膏用鮓音械三牲用穀音穀和用醢獸用梅鶉  
 羹雞羹鴛釀之蓼魴鱠烝雞燒雉藟無蓼注芥芥醬也脂  
 肥凝者釋者曰膏藪煎茱萸也和用醢畜與家物自相和

獸用梅亦野物自相和釀謂切雜之也鴛烝之不羹也藟  
 蘇荏之屬也燒煙於火中也自膾用蔥至此言調和菜釀  
 之所宜也又肉腥細者為膾大者為軒音憲注言大切細  
 切異名也膾者必先軒之所謂聶而切之也又或曰麋  
 鹿魚為菹麇為辟雞野豕為軒兔為宛脾切蔥若薤實諸  
 醢以柔之注此軒辟雞宛脾皆菹類也釀菜而柔之以醢  
 殺腥肉及其氣菹軒聶而不切辟雞宛脾聶而切之○主  
 制五十異粳六十宿肉七十貳膳八十常珍九十飲食不  
 離寢膳飲從於遊可也注粳糧也貳副也遊謂出入遊觀



○丙則美食自諸侯以下至於庶人無等大夫無秩膳大夫七十而有閣天子之閣左達五右達五公侯伯於房中五大夫於閣三士於坵一注美食食之主也庶羞亦異耳無秩膳謂五十始命未甚老也秩常也七十有秩膳也閣以板爲之度食物也達夾室大夫言於閣與天子同處天子三五倍諸侯也五者三牲之肉及魚腊也疏宮室之制中央爲正室左右爲房房外有序序外有夾室天子尊庖廚遠諸侯庖廚宜稍近大夫卑無嫌故亦於夾室而閣三者豕魚腊也士卑不得作閣但於室中爲土坵度食也

○又淳音醇熬煎醢加於陸稻上沃之以膏曰淳熬注淳沃

也熬亦煎也沃煎成之爲名此八珍之一○又淳母音模煎醢加

於黍食上沃之以膏曰淳母注母讀曰模模象也作此象

淳熬八珍之二又炮取豚若將音判之刳之實棗於其腹中編

蕉以苴之塗之以謹塗炮之塗皆乾擘之濯手以摩之去

其醃爲稻粉糲溲之以爲醢以付豚煎諸膏必滅之鉅

鑊湯以小鼎薺脯於其中使其湯毋滅鼎三日三夜毋絕

火而後調之以醢醢注炮者以塗燒之爲名也將當爲牂

牂牡羊也謹當爲堽堽塗塗有穰草也醃謂皮肉之上魄

莫也極讀與滫澁之滫同蕘脯謂煮豚若羊於小鼎中使  
 之香美也豚羊入鼎三日乃內醢醢可食也炮豚炮肝八  
 珍之三  
 又擣珍取牛羊麋鹿麇之肉必胾音每每物與牛若一捶反  
 側之去其骨孰出之去其骨柔其肉注豚脊側肉也捶擣  
 之也餌筋脫也柔之為汁和也汁和亦醢醢與此八珍  
 之五  
 又漬取牛肉必新殺者薄切之必絕其理注滫亦漬也醢梅醬此八珍  
 之六  
 朝而食之以醢若醢注滫亦漬也醢梅醬此八珍  
 之六  
 為熬捶之去其皽編萑布牛肉焉屑桂與薑以酒諸上而  
 醢之乾而食之施羊亦如之施麋施鹿施麇欲濡肉則釋

而煎之以醢欲乾肉則捶而食之注熬於火上為之也此  
 八珍之七  
 又肝膏取狗肝一幪之以其膏濡炙之舉燠其膏  
 不注膾腸間脂此八珍  
 之八  
 天雅韓侯出祖出宿于屠顯  
 父餞之清酒百壺其殺維何魚鼈鮮魚其菽維何維荀及  
 蒲蘆豆有且侯氏燕胥傳菽菜殺也箋魚鼈以火熟之也  
 荀竹萌也蒲深蒲也且多貌○小雅吉甫燕喜既多受祉  
 來歸自鎬我行永久飲御諸友魚鼈膾鯉

米精粗考

天雅被疏斯稗箋云疏麤也謂糲米也米之率糲十稗九

鑿八侍御七疏其術在九章粟米之法彼云粟率五十糲米三十糲二十七鑿二十四御二十一言粟五升為糲米三升以下則米漸細故數益少四種之米皆以三約之得此數也說文以糲米一斛春九斗曰糲春八斗曰鑿與此異字林糲米一斛春八斗曰鑿

**食考**飯一也

食醫會膳食之宜見食味調和條內則飯品及庶食麥食折稌八

珍淳熬淳母俱見饌考條曲禮食居人左王制五十異糧俱見

○大雅或舂或揄或簸或蹂釋之叟叟所雷反烝之浮浮

傳揄杼曰也或簸糠者或蹂黍者集傳云蹂禾取穀以繼之也釋淅米

也叟叟聲也浮浮氣也疏杼白杼米以出白也○又洞酌

彼行潦挹彼注茲可以饒饒傳洞遠也行潦流潦也饒饒

也集傳云烝米一熟而饒酒食也○小雅有饒饒殮有球

棘匕傳饒饒殮熟食謂黍稷也球長貌長而曲貌匕所以

載鼎實棘赤心也

按古人禮食以簋盛飯尊卑之差有八簋六簋四

簋二簋儀禮又謂之敦對音所盛者黍稷加之則稻

梁天子又加麥苽其非禮食則盛之於簞以匕出

之食飯於豆其匕又謂之挾札管子弟子職篇云

左執虛豆右執挾杓周旋而貳唯噍之視同噍以齒是謂貳紀此謂弟子侍長者數人食飯從旁益飯之禮匕是盛飯入豆非載鼎實之匕

**曲禮**共飯揚飯搏飯俱見後食禮考條

禮考

**爾雅**餒呼蓋切謂之餒許穢切**注**說物臭也○**又**食饘謂之餒

**注**飯穢臭

按爾雅合饘餒為一別有餒餒為物臭說文以饘為飯傷溼以穢為飯傷熱集註合飯傷熱溼解饘

本字林而以餒為味變此為定詰味變則氣亦變今謂之餒飯是也飯傷熱溼者水火不得宜氣味變者陳久所致

肉考

**周禮**禮名肉物見食味調和條**曲禮**左殺右截內則濡豚及用韭

用蓼用藜八珍之炮豚炮牂擣漬蒸肝腎俱見饌考條○**玉制**

諸侯無故不殺牛大夫無故不殺羊士無故不殺犬豕庶人無故不食珍**注**故謂祭饗疏周公制禮天子日食大牢則諸侯日食少牢大夫日食特牲士日食特豚玉藻云天

子日食少牢朔月大牢諸侯日食特牲朔月少牢則知大夫日食特豚朔月特牲士朔月特豚是常食有限不得踰越諸侯祭以犬牢得殺牛大夫祭以少牢得殺羊天子大夫祭亦得殺牛諸侯及大夫饗食得用牛○**內則**士不貳羹歲蔬謂士燕食也若朝夕常食則下云羹食自諸侯以下至於庶人無等○**小雅**既有肥羜以速諸父既有肥牡以速諸舅**傳**羜未成羊也牡生也○**天雅**醢醢以薦或燔或炙嘉殺脾臠**傳**以肉曰醢醢羹薦之禮非菹則醢醢也燔用肉炙用肝以脾函為嘉蔬口上曰臠口下曰函○**易**醢

鹽六二噬膚六三噬臍九四噬乾肺六五噬乾肉

本義祭有膾鼎肉之柔脆噬而易噬者膾肉謂獸膾全體骨而為之者堅韌之物也肺肉之帶骨者噬乾肉難於膾而易於膾○**內則**肉曰脫之疏皇氏云治肉去其筋膜取肺者也

好處李巡注爾雅云肉去其骨曰脫郭云剝其皮也○**禮**齒決不齒決見後食禮考條

禮考條

按肉出於牛羊豕大雞及鳥獸烹之於鑊盛之於鼎載之於俎與豆又有土包而燒之者為魚加於火上者為燔貴而炙之為炙乾於火上為蒸腥肉細切而以醢醢食之曰膾薄析乾之曰脯加薑桂

治之曰脩肉醬曰醢肉汁曰滷

割肉考

少牢饋食禮牢心舌載于所音俎心皆安上切下午割勿  
 沒舌皆切木末亦午割勿沒注牛羊豕也豕亦也凡割本  
 末食必正也午割便可絕勿沒為其分散也所之為言敬  
 也所以敬尸也疏鄉黨孔子云割不正不食故割木末為  
 食正也特牲篇在午謂從橫割之○少儀牛羊之肺離而不提心注提  
 肺絕也割離之不絕中央少者使易絕以祭耳疏謂祭肺  
 法也心謂肺中央少許者

按割肉之法引此二條以見凡割切皆當有法肉  
 體亦有不能盡割以正者聖人唯食其正者耳邢  
 疏謂析解牲體脊脅臂臑之屬禮有正數者若解  
 割不得其正則不食也按此祭饗之割自當有法  
 此所記謂常食之割也

魚考

內則魚曰作之作爾雅爾雅注謂削鱗也○天官音人  
 辨魚物為鱸麇以其王之膳羞注鮮生也麇乾也○爾雅  
 魚謂之鮪音注鮪屬也見公食大夫禮○少儀羞滷魚者

進尾注擗之由後鱣肉場離也○又冬右腴夏右鱣音祭

膾音呼注冬氣在下腴腹下也夏氣在上鱣脊也膾大鱣謂

劍魚腹也疏此皆謂尋常燕食所進魚體○丙則魚膾芥

醫見前餅又魚去乙見後不考條

餒敗考

爾雅肉謂之敗魚謂之餒筮敗臭壞餒肉爛疏公羊傳梁  
亡自亡也魚爛而亡也注百姓相率俱去狀若魚爛魚爛  
從丙發○左傳叔展曰河魚腹疾奈何注言無禦淫藥將  
病

膾考

受儀牛與羊魚之腥聶而切之為膾麋鹿為菹野豕為軒  
音皆聶而不切聶為辟雞兔為宛脾皆聶而切之切蔥若  
菹實之醢以柔之注聶之言牒也先薑菜切之復報切之  
則成膾此軒辟雞宛脾皆菹類也其作之狀以醢與葷菜  
淹之殺肉及腥氣也疏聶而切之謂先牒為大鱣而後細  
切之為膾也辟雞宛脾及軒之名其義未聞或用蔥或用  
菹置諸醋中悉皆濡熟故云柔之膾亦當用蔥菹之諸醋中○丙則大  
夫燕食有膾無脯有脯無膾○丙則平膾魚膾及用蔥用

餒敗考 膾考 十四

須臾圖考

芥俱見前  
饌考條

按膾以牛羊魚之腥肉細切以醯殺其腥氣食時用芥醬及蔥同食之火上炙之者為祭

脯考

天官膳人掌乾肉凡田獸之脯腊臠胖之事注大物肆解乾之謂之乾肉薄析曰脯捶之而施薑桂曰臠脩腊小物全乾○檀弓古者大夫束脩之間不出竟音境○曲禮左胸右末○內則牛脩鹿脯田豕脯麋脯麇脯及股脩蜚醢俱見前饌考條

羹考

天官亨人祭祀共大羹鉶羹賓客亦如之注大羹肉滂大羹不致五味鉶羹加鹽菜矣疏大羹肉滂盛於登謂大古之羹不調以鹽菜及五味調饌中煮肉汁一名滂云鉶羹者皆是陪鼎臠臠牛用藿羊用苦豕用薇調以五味盛之於鉶器即謂之鉶羹若盛之於豆即謂之庶羞○禮器有以素為貴者大羹不和○郊特牲大羹不和貴其質也○左傳大羹不致昭其儉也○公食大夫記鉶菜牛藿羊苦豕薇皆有滂注藿豆藜苦茶滑莖荳之類○說命若

鄭書圖考 卷七次公羹考 十五



作和羹爾惟鹽梅音○曲禮羹之有菜者用棗音其無菜者

不用棗注棗猶箸也疏有菜者為鉶羹以其有菜交橫非

桼不可無菜者謂大羹滂也直獸之而已其有肉調者大

羹兔羹之屬或當用匕也○內則芼羹食醬羹齊視夏時

左傳和如羹俱見食味○曲禮羹居人右內則雉羹脯羹犬

羹兔羹鷄羹及羹食無等士不貳羹俱見饌考條 隰羹絮羹

俱見後食

按爾雅肉謂之羹羹為煮肉之通名肉熟為羹定

是也但有肉汁而不和鹽菜盛之瓦豆之登者為

大羹三牲肉汁和以鹽菜盛之鉶器者為鉶羹列

之鼎者為陪鼎皆禮食之羹其常食之羹雞犬兔

及脯皆和米屑作之而不用蓼又有菜羹但有鹽

菜內則所謂芼羹葷葷葵薇之類皆可作之其尤

儉者王褒所謂羹藜司馬遷傳所謂藜藿之羹者

也

醬考

天官膳夫凡王之饋醬用百有二十注醬謂醢醢也王

舉則醢人共醢六十注以五齏七醢七菹三醢反實之

醢醢人共醢六十注以五齏七醢七菹三醢反實之

醢人共齏菹醢物六十齏蔬醬是總名如醬中兼有醢醢者經云百有二十齏醢人共醢六十齏醢人共醢物六十齏故並引之又醢人注五齏昌本脾析蜃豚拍深蒲也七醢醢羸羸音排魚兔馬醢七菹韭菁苽葵芹筍音筍菹三齏麋鹿麇麇也醢肉汁也三齏亦醢也有骨為齏無骨為醢出爾雅作醢及齏者必先膊訖其肉乃後莖之雜以梁麴及鹽清以美酒塗置瓶中百日則成矣羸音夷蜃大蛤蚘音蚘蟻子凡醢醬所和細切為齏全物若牒為菹又醢人注齏菹醬屬醢人者皆須醢成味又醢人醢人皆有

女醢女醢二十人注云女奴曉醢者曉醢者○公食大夫

禮宰夫自東房授醢醬公設之注醢醬以醢和醬公設之

以其為饌本疏此醢醬下但言醬不別言醢明以醢和醬

可知祭祀無此法以生人尚蕪味故有之此醬實食殺時以殺搗子醬而

食之食後賓親徹之○玉藻主人自置其醬則客自徹之注敬主人

也徹奠於序端○曲禮獻熟食者操醬齊音齏疏齊醬屬齊

醬菹通名耳熟食蔥藻之屬非也謂肉物煮熟者醬齊為食之主執

主來則食可知若見芥醬必知魚膾之屬○檀弓孔子哭

子路於中庭既哭進使者而問故使者曰醢之矣遂命覆

醢注覆粟之不忍食○天官醬齊視秋時見食味調和條內則需

雞醢醬濡魚卵醬濡鼈醢醬股脩蜺醢脯羹兔醢麋膚魚

醢又有蝸醢魚膾芥醬麋腥醢醬膾秋用芥三牲和用醢

俱見饌考條曲禮醢醬處內見饌考條醢醢見後食禮考條

按醬者醢醢之總名醢之物有七醢醢當是豕肉

作之家所常用者也又陸產之物有蜺兔鴈水產

之物有蝸麋魚或間有之未必皆備內則有卵醬

亦魚醢之類有芥醬則醢人七菹之類漬諸醢而

成者也醬物以醢醢為主或於烹魚肉時以醬和

之濡雞濡鼈醢醬濡魚卵醬是也或於食魚肉膾

脯時以醬配之股脩蜺醢脯羹兔醢麋膚魚醢魚

膾芥醬麋腥醢醬是也凡稱醢醬或單言醢者醢

醢也言醢醬者以醢和醬也濡豚不用醬而三牲

和用醢日食豕肉為多則當設醢也用梅漿作之

者為醢醢醢主酸醢主鹹公食禮凡炙無醬注云

已有鹹和是也不得其醬當是配食之醬若烹物

時已入醬或有非其醬亦難辨聖人當不苛求至

此即配食之醬亦不必盡如內則如當用醢而設

醢常用醢而設醢亦是不得其醬不得或是家中  
偶乏或進食時忘設皆子婦之過聖人以不食者  
教之家人自知之後皆當藏之以待乏食時亦不  
至忘設矣

色惡臭惡考

天官內饗辨腥臊膻香之不可食者牛夜鳴則膻音由羊冷  
零毛而羸羴犬赤股而躁躁鳥臙色而沙鳴狸音鬱內豕  
盲音亡眠內則作而交睫馬黑脊而般臂螻音樓內腥  
臊羶香可食者是別其不可食者則所謂者皆臭味也膻

朽木臭也內則注膻惡臭也春冷毛毛長總結也內則注

聚於不解者也赤股股裏無毛也以內則注補臙失色不澤美也內則注臙

色毛變沙澌也內則注鬱腐臭也以內則注補盲眠當為望視

腥當為星肉有如米者似星按腥謂其氣腥般臂臂毛有文內則注臂

前腥般螻螻蛄臭也內則注漏當為

按邢疏色惡臭惡謂飯食及肉顏色香臭變惡者  
飯之色臭惡已在餲中矣米之紅朽國語所謂赤  
米者亦是色惡詩云魴魚頰尾魚勞則尾赤亦是  
色惡鮑魚之肆亦是臭惡凡物久而敗者色不鮮

卷七 飲食

且有臭也又月令春其臭羶夏其臭焦中央土其  
臭香秋其臭腥冬其臭朽此五臭之正者庖人注  
腥謂雞臠謂犬膾謂羊香謂牛此本氣非惡者可  
食

失飪考

論語失飪不食注孔子曰失飪失生熟之節○爾雅搏者  
謂之糲音米者謂之粢音糲飯相著粢飯中有腥疏飯  
淖糜相著也米飯半腥半熟名粢即論語云失飪不食  
按說文飪大熟也失飪有過熟有不熟不熟者尤

害人也爾雅唯言飯之失飪肉物亦有之肉之過  
熟者亦為糜爛半熟半腥者謂之爛祭禮腥法上  
古爛法中古熟之為臠進後世之食若生人之食  
不可不熟也膾與臠腥之類用腥者有蔥薤及醢  
以柔之有醬以和之也

不時考

王制五穀不時果實未孰不粥於市注物未成不利於人  
按穀果菜之時若月令孟夏農乃登麥麥秋至王  
瓜生苦菜秀仲夏農乃登黍天子乃以雛嘗黍羞

卷七 飲食 失飪考 不時考 舊考二十

以含桃櫻桃先薦寢廟孟秋農乃登穀天子嘗新先薦寢廟仲秋天子以犬嘗麻先薦寢廟是也又夏小正二月采蘋五月煮梅六月煮桃皆為豆實也民之食以時若幽風六月食鬱及薺七月烹葵及菽八月剝棗十月穫稻為此春酒以介眉壽七月食瓜八月斷壺九月叔苴采荼薪樗食我農夫是也其有不時者或問引胡氏說云漢詔所謂穿掘萌芽鬱養強熟之類

薑考

論語不徹薑食注孔氏曰撤去也濟禁葷物薑辛而不臭故不去本草薑久服通神明說文薑禦溼菜檀弓曾子曰喪有疾食肉飲酒必有草木之滋焉以為薑桂之謂也內則薑桂為熬屑桂與薑俱見饌考條玉藻膳於君有葷注葷薑及辛菜也

果實考

內則棗曰新之栗曰撰之桃曰膽之粗梨曰鑽之注皆治擇之名韓非子孔子御坐於哀公公賜之桃與黍孔子先飯黍後嚼桃公曰黍者非飯之也以雪桃也對曰君子

那

卷

薑考 果實考 不食考 二十一

以賤雪貫不聞以貴雪賤今以五穀之長雪果蓏之下以爲妨義故不敢雪洗也○丙則芝栴等見儀考條

不食考不食之外又有見禮經者補此

丙則不食雞籠狼去腸狗去腎狸去正脊兔去尻狐去首豚去腦魚去乙鼈去醜注皆爲不利人也雞籠伏乳者乙魚體中害人者也醜謂鼈竅也一說魚腸謂之乙見兩雅○又雞尾不盈握弗食舒鴈翠鶻鴟胖舒鳧翠雞肝鴈腎鴟與鹿胃注亦皆爲不利人也舒鴈鴟也翠尾肉也鴟鴞胖謂脅側薄肉也舒鳧鶻也鴟與脾臍也○小儀君子不食園腴注周

禮圖作豨謂大豕之屬食米穀者也腴有似人穢禮牛羊豕無

食禮考

曲禮共食不飽注謙也謂共羹飯之大器也疏共食宜謙不輒厭飫爲飽也○又共飯不澤手注爲汗手不絜也澤謂接莎也禮飯以手疏古禮飯不用箸但用手既與人共飯手宜絜淨不得臨食始接莎手恐爲人穢○又毋搏飯注爲欲致飽不謙疏取飯作搏則易得多○又毋放飯注去手餘飯於器中人所穢朱子云大飯也○又毋流歃注大歃嫌

欲疾朱子云長歛也。又母咤食注嫌薄之。疏謂以舌口中作聲

似嫌主人之食。又母齧骨注為有聲響不敬。又母反

魚肉注為已歷口人所穢。又母投與狗骨注為其賤飲

食之物。又母固獲注為其不廉也。欲專之曰固爭取曰

獲。又母揚飯飯黍母以箸母噉音羹亦嫌欲疾也噉

為不嚼菜。疏揚飯揚去熱氣也母以箸當用匕今按箸即

以箸當。羹有菜者用挾故不得歛當挾嚼也。又母絮慮

反羹注為其詳於味也絮猶調也。疏絮謂就食器中調足

鹽梅也若得主人羹更於器中調和是嫌主人味惡也。

又母刺齒注為其弄口也口容止。又母歡醢注亦嫌詳

於味也歡者為其淡故疏醢肉醬也。又客絮羹主人辭

不能亨客歡醢主人辭於羹注優賓。又濡肉齒決乾肉

不齒決注決猶斷也堅宜用手。又母噉楚怪炙注為其

貪食甚也噉謂一舉盡齧。又卒食客自前跪徹飯齊音

以授相者注謙也自從也齊醬屬也相者主人贊饌者公

食大夫禮賓卒食北面取梁與醬以降也。又主人興辭

於客然後客坐注不聽親徹。又客若降等執食興辭主

人興辭於客然後客坐注辭者辭主人之臨已食若欲食





於堂下然。又主人延客祭祭食祭所先進殺之序徧祭之注延進也祭祭先也君子有事不忘本也客若降等則先祭主人所先進先祭之所後進後祭之如其次徧祭謂哉炙膾也以其本出於牲體也疏君子不忘本有德必酬之故得食而種種出少許置在豆間之地以報先代造食之人也若敵客則得自祭不須主人之延道今此卑客聽主人先祭道之已乃從之。又三飯主人延客食載然後辨音通殺注先食載先食殺殺尊也凡食殺辨於肩食肩則飽也。又主人未辨客不虛口注俟主人也虛口謂酌也

客自敵以上其酌不待主人飽主人不先飽也疏虛口謂食竟飲酒蕩口使清絜及安食也用漿曰漱用酒曰酌。

注濼侍食於先生異爵者後祭先飯注謙也疏此僕不為已故後祭而先飯者示為尊者嘗食也。又客祭主人辭曰不足祭也客殮音孫主人辭以疏注祭者盛主人之饌也殮者美主人之食也疏之言羸也疏客殮者若食竟作三

飯殮也以水澆飯。又食棗桃李弗致於核注棊也疏謂懷核不置於地也。又瓜祭上環食中棄所操注上環頭刊也

。又凡食果實者後君子注陰陽所成非人事也。又火



孰者先君子注備火齊不得也。○少儀燕侍食於君子則先飯而後已注所以勸也。○又母放飯母流歡小飯而亟之注亟疾也備噦噎及見問也疏小口而飯備噦噎速咽之備見問也。○又數色角噍子笑母為口容注口容弄口疏數噍謂數數嚼之。○又客自徹辭焉則止注主人辭其徹。○坊記子云敬則用祭器注祭器籩豆簋鉶之屬也有敬事於賓客則用之謂饗食也盤盂之屬為燕器。○又故君子不以非廢禮不以美沒禮故食禮主人親饋則客祭主人不親饋則客不祭故君子苟無禮雖美不食焉注言

不可以其薄不及禮而不行禮亦不可以其美過禮而去禮禮主敬廢滅之是不敬。○玉藻孔子食於季氏不辭不食肉而殮注以其待已及饌非禮也疏凡客將食與辭而孔子不辭者必是季氏進食不合禮也凡禮食先食戴次食殺乃至肩至肩則止乃殮不食肉而仍為殮者是季氏饌失禮故也。○雜記孔子曰吾食於少施氏而飽少施氏食我以禮吾祭作而辭曰疏食不足祭也吾作而辭曰疏食也不敢以傷吾子注言貴其以禮待已而為之飽也時人倨慢若季氏則不以禮矣少施氏魯惠公子施父之後

疏飧謂食後更飧而強飯以答主人之意

侍食考

論語侍食於君君祭先飯注鄭曰於君祭則先飯矣若為君嘗食然疏若敵客則得先自祭降等之客則後祭若臣侍君而賜之食則不祭若賜食而君以客禮待之則得祭雖得祭又先須君命之祭後乃敢祭也此言君祭先飯則是非客之禮也故不祭而先飯若為君嘗食然也。玉藻若賜之食而君客之則命之祭然後祭先飯辨音嘗羞飲而俟注雖見賓客之猶不敢備禮也侍食則正不祭飲而

俟俟君食而後食也君將食臣先嘗之忠孝也。玉相見禮若君賜之食則君祭先飯徧嘗膳飲而俟君命之食然後食注君祭先飯食其前食臣先飯示為君嘗食也此謂君與之禮食膳謂進庶羞既嘗庶羞則飲俟君之徧嘗也疏凡君將食必有膳宰進食則膳宰嘗君前之食備火齊不得也此文謂膳宰不在則侍食者自嘗自已前食既不嘗君前食則不正嘗食故云未為君嘗食也此謂君與臣小小禮食法仍非正禮食正禮食則公食大夫是也彼君前無食此君臣俱有食故知小小禮食玉藻云客之則此



註禮食但此文不云客之命之祭然後祭文不具也若臣  
嘗食不得云禮食亦不得祭○玉藻若有嘗羞者則俟君  
之食然後食飯飲而俟注不祭侍食不敢備禮也不嘗羞  
膳幸存也飯飲利將食也疏此謂臣侍食得賜食而非君  
所客者也○又君命之羞羞近者注辟貪味也○又命之  
品嘗之然後唯所欲注必先徧嘗之○又凡嘗遠食必順  
近食注從近始也○又君未覆手不敢殮注覆手以循耳  
已食也殮勸食也疏食飽必覆手以循口邊恐有穀粒汚  
著之殮謂用飲澆飯於器中也禮食竟更作三殮以勸飽

○又君既食又飯殮注不敢先君飽○又飯殮者三飯也  
注臣勸君食如是可也○又君既徹執飯與醬乃出授從  
者注食於尊者之前當親徹也○曲禮賜果於君前其有  
核者懷其核注嫌棄尊者物也○以黍雪桃事見果實  
考條  
按鄉黨記侍食於君是君以客禮待之者故代宰  
夫嘗食客之則已當祭此不言者或是君未有命  
或是記者略之邢疏謂君祭先飯則是非客之禮  
非也若非客之則有宰夫嘗食夫子不得先飯矣  
賜食考



至明日不重往拜也  
室也疏亦謂君賜也再拜重也酒肉輕但初賜至時則拜

祭食考

明堂位有虞氏祭首夏后氏祭心殷祭肝周祭肺注氣主盛也謂周祭肺曰春宣大祝辨九祭一曰命祭二曰衍音延祭三曰炮音包祭四曰周祭五曰振祭六曰擗而泉反祭七曰絕祭八曰繚音了祭九曰共祭注九祭皆謂祭食者命祭玉藻曰君若賜之食而君客之則命之祭然後祭是也衍當為延

曲禮曰主人延客祭是也炮當為包包猶兼也有司曰有

司贊者取白黑以授尸尸受兼祭於豆祭是也周猶徧也

曲禮曰穀之序徧祭之是也振祭擗祭本同不食者擗則

祭之特牲少牢未食之前以菹將食者既擗必振乃祭也

齊之是也振者振動其手也絕祭繚祭亦本同禮多者

繚之以手從肺本循之至於末禮略者絕則祭之不循其

肺以祭見共猶授也王祭食宰夫授祭曰玉藻唯水漿不

祭若祭為已俵虛涉反卑注水漿非盛饌也已猶大也祭之

為大有所畏迫臣於君則祭之疏言食於體敵之人若祭

水漿為大厭降也係厭也卑微有所畏迫也臣於君則祭之

者公食大夫禮祭解漿是也口左傳齊慶封來奔叔孫穆

子食慶封慶封汜音泛祭穆子不說使工為之誦茅鴟亦不

知注禮食有祭示有所先也汜祭遠散所祭不共茅鴟逸

詩刺不敬疏公食大夫禮取韭菹以徧搗於醢於上豆之

間祭又言祭鉶羹於上鉶之間祭飲酒於上豆之間是祭

食之禮各有其處口少施氏辭祭見食禮考條

按古人祭先代始為飲食之人大者如后稷配天

次者如大蜡祭先嗇司嗇其先火先炊之人則於

祭祀後祭之夏官司燿音灌凡祭祀則祭燿祭先火

也特性饋食禮尸卒食而祭饎音熾饗饗饗祭先炊

者老婦之祭盛於盆尊於瓶臧文仲燔柴祭之謂

是祭火神孔子以為非禮至每食必祭亦是祭先

火先炊彼是正祭此是小祀耳

變食考

莊子不飲酒不茹葷此祭祀之齊

按士相見禮膳葷注謂食之葷辛物蔥薤之屬玉

藻注葷薑及辛物不徹薑食孔注齊禁葷物薑辛

而不與故不去然則葷辛物謂蔥韭薤也

祭肉考

祭統凡為俎者以骨為主骨有貴賤殷人貴髀周人貴肩  
凡前貴於後俎者所以明祭之必有惠也是故貴者取貴  
骨賤者取賤骨貴者不重平賤者不虛示均也惠均則政  
行政行則事成事成則功立功之所以立者不可不知也  
俎者所以明惠之必均也善為政者如此故曰見政事之  
均焉注殷人貴髀為其厚也周人貴肩為其顯也凡前貴  
於後謂脊脅臂臑之屬又夫祭有異輝音胞音翟音闔者

惠下之道也唯有德之君為能行此明足以見之仁足以  
與之昇之為言與也能以其餘昇其下者也輝者甲吏之  
賤者也胞者肉吏之賤者也翟者樂吏之賤者也闔者守  
門之賤者也此四守者吏之至賤者也尸又至尊以至尊  
既祭之末而不忘至賤而以其餘昇之是故明君在上則  
竟內之民無凍餒者矣此之謂上下之際注輝周禮作韠  
謂韠磔皮革之官也翟謂教羽舞者也曲禮凡祭於公  
者必自徹其俎注臣不敢煩君使也疏此謂士助君祭若  
大夫以上君使人歸俎春官大宗伯以脰上反膳之禮



親兄弟之國注。脤，膾社稷宗廟之肉，以賜同姓之國，同福祿也。兄弟有其先王者，疏。二王後及異姓有大功者，得與兄弟之國同。秋。官，大行人，歸脤以交諸侯之福。注。交，有往來之義。左傳。劉康公成肅公會，晉侯伐秦，成子受脤於社，不敬。劉子曰：「祀有執膾，戎有受脤，神之大事也。今成子惰，棄其命矣，其不反乎？」注。脤，宜社之肉也。盛以脤器，故曰脤。宣，出兵祭社之名。膾，祭肉。又。會于葵邱，王使宰孔賜齊侯。昨曰：「天子有事於文武，使孔賜伯舅。昨齊侯將下拜，孔曰：「且有後命。」天子使孔曰：「以伯舅，耄毛加勞，賜一級。」

無下拜，對曰：「天威不遠，顛咫尺，小白余敢貪天子之命，無下拜，恐隕越於下，以遺天子。」羞，不敢下拜。下拜，登受。注。昨，祭肉，尊之比。三王後八寸，曰咫。隕，越顛墜也。據，天王居上，故言恐顛墜於下。又。皇，武子曰：「宋先代之後也，於周為客。天子有事，膾焉。」注。有事，祭宗廟也。膾，祭肉，尊之故，賜以祭肉。春秋。定公十四年，天子使石尚來歸脤。注。石尚，天子之士。脤，祭社之肉，盛以脤器，以賜同姓諸侯。親，兄弟之國與之共福。少儀。為人祭，曰致福。為己祭，而致膳於君子，曰膳。耐，練曰告。凡膳，告於君子，主人展之，以授使者於



阼階之南南面再拜稽首送反命主人又再拜稽首其禮  
大牢則以牛左肩臂臠折九箇少牢則以羊左肩七箇猶  
音特豕則以豕左肩五箇注此皆致祭祀之餘於君子攝主  
言致福申其辭也自祭言膳謙也耐練言告不敢以為福  
膳也展省具也折斷分之也皆用左者右以祭也羊豕不  
言臂臠因牛序之可知

按饋祭肉古人重其禮如此孔子所以必拜受言

再拜稽首者饋尊者之辭平敵當再拜不稽首

檀弓顏淵之喪饋祥肉孔子出受之人彈琴而后食之注

彈琴以散哀也

酒考

戰國策帝女令儀狄作酒禹飲而骨之遂疏儀狄絕旨酒  
曰後世必有以酒亡其國者○天官酒正掌酒之政令以  
式法授酒材注式法作酒之法式作酒既有米麴之數又  
有功沽音古之巧功沽善也○又辨三酒之物一曰事酒二曰  
昔酒三曰清酒注事酒酌有事者之酒其酒即今之醪酒  
也冬釀昔酒今之會久白酒所謂舊醪者也清酒今中山  
冬釀接夏而成○月令仲冬乃命大會秬稷必齊麴蘖必

時音湛必音熾水泉必香陶器必良火齊才計反必得兼用

六物大會監之母有差貸音注酒孰曰會大會者酒官之

長也於周制則為酒人稊稻必齊謂孰成也湛瀆也熾炊

也火齊腥孰之調也物猶事也差貸謂失誤有善有惡也

○秋官萍氏幾酒謹酒注幾酒苛察沽買過多及非時者

謹酒使民節用酒也書酒誥曰有政有事無彝酒疏萍氏

主水禁幾酒者酒亦水之類故也浮萍入水不溺以此取義酒亦能溺人不

得非時謂若酒誥惟祀茲酒及鄉飲酒及昏娶為酒食以

召鄉黨僚友是其時也○丙則飲重醴稻醴清糟黍醴清

糟梁醴清糟注重陪也糟醇也清涉也致飲有醇者有清

者陪設之也○射義酒者所以養老也所以養病也

飲酒考

樂記夫豢豕為酒非以為禍也而獄訟益繁則酒之流生

禍也是故先王因為酒禮壹獻之禮賓主百拜終日飲酒

而不得醉焉此先王之所以備酒禍也注言豢豕作酒本

以饗食養賢而小人飲之善醜以至獄訟壹獻士飲酒之

禮百拜以喻多○鄉飲酒義孔子曰吾觀於鄉而知王道

之易易也主人親速賓及介而衆賓自從之至於門外主

樂而不流也賓酬主人主人酬介介酬眾賓少長以齒終

人拜賓及介而眾賓自入貴賤之義別矣三揖至於階三

讓以賓升拜至獻酬辭讓之節繁及介省矣至於眾賓升

受坐祭立飲不酢而降隆殺之義辨矣工入升歌三終主

人獻之工升堂歌鹿鳴四牡皇笙入三終主人獻之笙入

堂下奏南陔白華間歌三終由庚堂上歌南有嘉魚堂下

華黍每一篇一終合樂三終堂上歌瑟及笙並

笙崇邱堂上歌南山有臺作舊說工歌關雎笙

堂下笙出儀此為三終吹笙巢台之工歌葛覃笙吹采芣合之工歌卷耳笙吹采

三詩非三詩非積合之疑未必然當是六經迭歌恐與笙皆應之耳樂而不流也賓酬主人主人酬介介酬眾賓少長以齒終

於沃洗者焉知其能弟長而無遺矣降說履升坐脩爵無

數飲酒之節朝不廢朝莫不廢夕賓出主人拜送節文終

遂焉知其能安燕而不亂也貴賤明隆殺辨和樂而不流

弟長而無遺安燕而不亂此五行者足以正身安國矣彼

國安而天下安故曰吾觀於鄉而知王道之易易也

按鄉飲酒之禮有四一則三年賓興賢能二則卿

大夫飲國中賢者三則州長習射飲酒四則黨正

蜡祭飲酒鄉飲酒義篇亦言黨正飲酒正齒位之

事云六十者坐五十者立侍以聽政役六十者三

飲酒考 三十四

豆七十者四豆八十者五豆九十者六豆此皆鄉  
 中禮飲鄉黨所記則鄉人有時會聚飲酒耳又禮  
 飲賓出有奏陔之禮賓至階間而陔作奏鍾師九  
 夏之祓陔音陔夏恐賓醉失禮故奏之王朝祓夏之樂  
 有贖應雅三器以竹為之春於地以節行步鄉飲  
 奏陔唯擊鼓奏之常飲無其事

**玉** 涼君若賜之爵則越席再拜稽首受登席祭之飲卒爵  
 而俛若卒爵然後授虛爵注不敢先君盡爵○又君子之  
 飲酒也受一爵而色酒先典反如也二爵而言言音聞斯禮已

三爵而油油以退退則坐取屨隱辟而后屨坐左納右坐  
 右納左注酒如肅敬貌言言和敬貌斯猶耳也油油說敬  
 貌禮飲過三爵則敬殺可以去矣隱辟俛遂巡而退若屨  
 也○曲禮侍飲於長者酒進則起拜受於尊所長者辭少  
 者反席而飲長者舉未醕音醕少者不敢飲注降席拜受敬  
 也燕飲之禮鄉尊尊所設飲不敢先尊者盡爵曰醕音醕小  
 雅幡幡瓠葉采之亨之君子有酒酌言嘗之有兔斯首炮  
 之潘之君子有酒酌言獻之有兔斯首燔之炙之君子有  
 酒酌言酢之有兔斯首燔之炮之君子有酒酌言醕之禮

幡幡瓠葉貌獻奏也酢報也醺道飲也饔熟瓠葉者以為飲酒之菹也斯白也炮之幡之者將以為飲酒之蓋也飲酒之禮既奏酒於賓乃薦羞報者賓既卒爵洗而酌主人也主人既卒酢爵又酌自飲卒爵復酌進賓猶今俗之勸酒

按飲酒之禮主人獻賓賓啐酒拜而告曰言酒美也主人受賓酢卒爵而再拜崇酒崇充也謝酒惡言相充實而已主人酬賓之罇奠之於薦右欲其舉也賓奠之於薦左注云酬酒不舉君子不盡人之歡不竭人之忠也

之歡不竭人之忠也

又人之齊聖飲酒温克彼昏不知壹醉日富(箋)中正通知之人飲酒雖醉猶能温藉自持以勝童昏無知之人飲酒一醉自謂日益富夸淫自恣(又)賓之初筵温温其恭其未醉止威儀反反曰既醉止威儀幡幡舍其坐遷屢舞僣僣其未醉止威儀抑抑曰既醉止威儀怩怩是曰既醉不知其秩(傳)反反言重慎也幡幡失威儀也抑抑慎密也怩怩媠媠也秩常也(又)賓既醉止載號載呶女交亂我籩豆屢舞飲飲是曰既醉不知其郵側弁之俄屢舞僛僛音

既醉而出竝受其福醉而不出是謂伐德飲酒孔嘉維其  
令儀傳號嘖號呼謹嘖也傲傲舞不能自止也僇僇不止  
也後邳過側傾也俄傾貌○又凡此飲酒或醉或否既立  
之監或佐之史彼醉不臧不醉反恥式勿從謂無俾大怠  
匪言勿言匪由勿語由醉之言俾出童殺三爵不識矧敢  
多又集傳云監史司正之屬燕禮鄉射恐有懈惰失禮者  
立司正以監之察儀法也童殺無角之殺羊必無之  
物也言飲酒者或醉或不醉故既立監而佐之以史則彼  
醉者所為不善而不自知使不醉者反為之羞愧也安得  
從而告之使勿至於大怠乎告之若曰所不當言者勿言  
所不當從者勿語醉而妄言則將罰汝使出童殺矣設言  
必無之物以恐之也汝飲至三爵已昏然無所記矣况  
敢又多飲乎又丁寧以戒之也此衛武公自悔之辭

藥考

天官醫師聚毒藥以其醫事注毒藥藥之辛苦者藥之物  
恆多毒○又疾醫以五味五穀五藥養其病注養猶治也  
病由氣勝負而生攻其羸養其不足者五味醯酒節蜜薑  
鹽之屬五穀麻黍稷麥豆也五藥草木蟲石穀也○湯醫  
凡藥以酸養骨以辛養筋以鹹養脈以苦養氣以甘養肉  
以滑養竅注以類相養也○曲禮醫不三世不服其藥注  
慎物齊也

鄉黨圖考卷之八

新安江 永慎修著 及門諸子編次

器用

車通考

明堂位 馮車有虞氏之路也 鉤車夏后氏之路也 大路殷路也 乘路周路也 注 馮有馮和也 鉤有曲輿者也 大路木路也 乘路玉路也 疏 曲輿謂曲前闌也 ○考工記 軫之方

也以象地也蓋之圓也以象天也輪幅三十以象日月也  
蓋弓二十有八以象星也注輪象日月者以其運行也日  
月三十日而合宿疏不言輿言軫者軫是輿之本故舉以  
言之日則一日行一度一年一周天月行十三度十九分  
度之七一月一周天又行一辰逐及日而合宿故以輪象  
之若據日月合會於其處則名宿亦名辰亦名次亦名房  
也今按名房非也書季秋月朔辰弗集于房房是房宿天戴禮古之為路車也蓋圓  
以象天二十八橑音以象列星軫方以象地三十幅以象  
月故仰則觀天文俯則察地理前視則睹鸞和之聲側聽

則觀四時之運此巾車教之道也注橑蓋弓也觀四時之  
運謂視輪也車為日月中車宗伯之屬○春宣巾車王之  
五路一曰玉路音錫音樊音盤音纓十有再就建大常十有二旂  
流音以祀注王在焉曰路玉路以玉飾諸末錫馬面當盧刻  
金為之所謂鏤錫也樊讀如盤帶之盤謂今馬大帶也纓  
今馬鞅玉路之樊及纓皆以五采音罽音飾之十二就就成  
也大常九旗之畫日月者正幅為繡旂則屬焉疏纓是夾  
馬頸故以今馬鞅解之○又金路鉤樊纓九就建大旂以  
賓同姓以封注金路以金飾諸末鉤婁領之鉤也金路無



錫有鉤亦以金為之其樊及纓以五采爛飾之而九成大  
旗九旗之畫交龍者以賓以會賓客同姓以封謂王子母  
弟率以功德出封雖為侯伯其畫服猶如上公若魯衛之  
屬其無功德各以親疏食采畿內而已疏上得兼下玉路  
直言錫兼有鉤可知○又象路朱樊纓七就建大赤以朝  
異姓以封注象路以象飾諸末象路無鉤以朱飾勒而已  
其樊及纓以五采爛飾之而七成大赤九旗之通帛以朝  
以日視朝異姓王甥舅○又革路龍勒條音纓五就建大  
白以即戎以封四衛注革路鞅之以革而漆之無他飾龍

駟音也以白黑飾韋雜色為勒條音其樊及纓以條  
絲飾之而五成不言樊字蓋脫爾以此言條知玉路金路  
象路飾樊纓皆不用金玉象矣大白殷之旗猶周大赤蓋  
象正色也即戎謂兵車四衛四方諸侯守衛者纓服以內  
疏玉路金路象路皆以革鞅則多官云飾車欲侈者也但  
象路以上更有他物則得玉象之名革路無他物則名  
為革路也○又木路前音樊音鳩音纓建大塵以田以封  
國注木路不輓以革漆之而已前讀為翦剪淺黑也木路  
無龍勒以淺黑飾韋為樊鳩色飾韋為纓不言就數飾與

車通考

三

車路同大麾不在九旗中以正色言之則黑夏后氏所建  
田四時田獵許國謂九州之外夷服鎮服蕃服○又服車  
五乘亦乘夏象卿乘夏纁大夫乘墨車士乘棧車庶人乘  
役車注服車服事者之車夏象五采畫轂約也夏纁亦五  
采畫無珠爾墨車不畫也棧車不革鞅而漆之役車方箱  
可載任器以其役疏知士車有漆飾者按唐傳云古之帝  
王必有命民於其君得命然後得乘飾車馬衣文駢錦  
注云漆飾之駢併也○考工記有虞氏上陶夏后氏上匠  
殷人上梓周人上輿故一器而工聚焉者市為多注官各

有所尊王者相變也舜至質貴陶器甒瓦棺是也禹治  
洪水民降邱宅土卑宮室盡力于溝洫而尊匠湯放桀滅  
禮樂之壞而尊梓武王誅紂疾上下失其服飾而尊輿車  
周所上也疏工有輪人輿人車人就職中仍有輪人是一  
器工聚者車最多

車輪考

考工記凡察車之道必自載於地者始也是故察車自輪  
始凡察車之道欲其樸屬音而微至不樸屬無以為完久  
也不微至無以為戚速也注樸屬猶附著堅固貌也齊人

車輪考

四

名疾為戚速疾也微至謂輪至地者少言其圓甚著地者  
微耳著地者微則易轉○又輪已崇則人不能登也輪已  
痺音則於馬終古登音也故兵車之輪六尺有六寸田  
車之輪六尺有三寸乘車之輪六尺有六寸六尺有六寸  
之輪軹崇三尺有三寸也加軹與音軹焉四尺也人長八  
尺登下以為節注已大也甚也齊人之言終古猶言常也  
地阪也輪麻則難引此以馬大小為節也兵車芟路也田  
車木路也乘車玉路金路象路也兵車乘車駕國馬田車  
駕田馬六尺六寸之輪此車之高者也軹與也軹穀末也

軹謂伏兔也此軹與軹并七寸田車又宜減焉乘車之軹  
廣取數於此軹廣八尺旁出輿亦七寸也

按軹本輿後橫木之名前言車軹四尺謂之一等  
言其去地之數也輿人言六分其廣以一為之軹  
圍言其木之方圍也軹為輿下材則輿亦可謂之  
軹此言加軹與軹輿人言五分其軹間又云軹之  
方也以象地疏云據輿方而言不言輿言軹者軹  
是輿之本故舉以言之也

又輪人為輪斬三材必以其時三材既具巧者和之穀也

者以為利轉也輻也者以為直指也牙也者以為固抱也  
輪敝三材不失職謂之完望而眡其輪欲其蟻音爾而下  
也進而眡之欲其微至也無所取之取諸圓也望其輻  
欲其掣音爾而織也進而眡之欲其肉稱也無所取之取  
諸易直也望其轂欲其眼魚也進而眡之欲其轉音之  
廉也無所取之取諸急也眡其綆音欲其蚤音瓜之正也察  
其齒側更反蚤不齟五橫反則輪雖敝不匡注三材所以為轂  
輻牙音也斬之時材在陽則中冬斬之在陰則中夏斬之  
今世轂用雜榆輻以檀牙以楛也和之謂其鑿內音而合

之利轉者轂以無有為用也牙謂輪輻也完敝盡而轂輻  
牙不動輪謂牙也慎均致貌也進猶行也進者人近前也  
至至地者少也非有他也圓使之然也掣織殺小貌也肉  
稱宏殺好也眼出大貌也轉慢轂之革也革急則裏木廉  
隙屏蚤當為瓜謂輻入牙中者也綆謂為餅謂輪輻蔣計  
也輪雖篋瓜牙必正也蓄謂輻入轂中者也蚤與瓜不相  
侷音詭乃後輪敝盡不匡刺音也疏老子云三十輻共一轂  
當其無有車之用註無有謂空虛轂中空虛輪得行凡造  
車輪皆同外篋則車不掉輪雖篋瓜入牙中鑿孔必正直



不隨邪也

按圓物中隆起者謂之筭，綆為輪，筭謂三十幅，向外隆起不使其平，所以必使外筭者何也？輪輻若平，則力均行時可掉向內，亦可掉向外，須令一邊偏重，則不掉向內矣。作綆之法，鑿牙之孔仍正鑿，不偏但輻入牙處用邊筭，一邊有一邊缺，以缺邊向外，則向外筭重勢在外矣。此物理甚微，余親驗之，今車必向外筭，所以牙孔正而輻不平者，因用邊筭，故後人不知物理，妄解綆為輪外一重護牙。

護牙當以鐵裹，用綆何為乎？綆是活動之字，非輪上有一物名綆也。

又凡斬轂之道，必矩其陰陽也。者，稹音真理而堅陰也。者，疏理而柔是故，以火養其陰而齊諸其陽，則轂雖敝不歛。好角反轂小而長則柞大，而短則摯。音摯是故六分其輪，崇以其一為之牙圍，參分其牙圍而漆其二，梓音郭其漆內而中，誦音屈之以為之轂，長以其長為之圍，以其圍之防。音勑指音宵其數五分其轂之長，去一以為賢，去三以為軹，注矩謂刻識之也。稹，致也。火養其陰，炙堅之也。歛，歛暴陰柔後必橈。

減轆革暴起小而長則齒中弱大而短則轆末不堅六尺  
六寸之輪牙圍尺一寸不漆其踐地者也漆者七寸三分  
寸之一不漆者三寸三分寸之二令牙厚一寸三分寸之  
二則內外面不漆者各一寸也六尺六寸之輪漆內六尺  
四寸是為轆長三尺二寸圍徑一尺三分寸之二也按徑  
止圍三圍三不及徑一鄭皆 用徑一圍三粗率未密也 梓者度兩漆之內相距之尺  
寸也消除也防三分之一也鄭司農云轆謂轆空音壺中  
也元謂此數徑三寸九分寸之五壺中當輻齒者也數者  
眾輻之所趨也賢大穿也輻小穿也此大穿徑八寸十五

分寸之八小穿徑四寸十五分寸之四大穿甚大似誤矣  
大穿實五分轆長去二也去三則得六寸五分寸之二凡  
大小穿皆謂金也令大小穿金厚一寸則大穿穿內徑四  
寸五分寸之二小穿穿內徑二寸五分寸之四如是乃與  
數相稱也

按數為轆壺中當輻齒之處鄭所計甚密下文量  
其數以黍謂量兩轆之壺中如以黍量黃鍾之法  
也後人解數為輻齒所入之三十孔誤矣三十孔  
但謂之鑿不名為數



又參分其轂長二在外一在內以置其輻注轂長三尺二寸者令輻三寸半則輻內九寸半輻外一尺九寸●又凡輻量其鑿深以為輻廣輻廣而鑿淺則是以大抗音雖有良工莫之能固鑿深而輻小則是固有餘而強不足也故音茲宏其輻廣以為之弱則雖有重任轂不折參分其輻之長而殺其一則雖有深泥亦弗之濂音也注廣深相應則固足相任也抗搖動貌強不足言輻弱不勝轂之所任也轂不折言力相稱也弱蓄也茲謂度之殺衰小之也濂謂泥不黏著輻也○又參分其股圍去一以為轂胡飽圍注

謂殺輻之數也股謂近轂者也轂謂近牙者也○又採輻必齊平沈必均直以指牙牙得則無音熱而固不得則雖有樂必足見也六尺有六寸之輪纒參分寸之二謂之輪之固注採謂以火槁之眾輻之直齊如一也平沈謂淨之水上無輕重得謂倨句鑿內相應也音熱撥也必足見言樂大也輪筭則車行不掉參分寸之二者出於輻股鑿之數也疏鑿牙之時孔向外侵三分寸之二使輻股外筭故云輻股鑿之數也

按疏說則牙上鑿孔不正矣非也牙孔仍正鑿但

輻之柄不用正中使缺一邊則輻股向外參分寸之二矣余嘗親驗之

又凡為輪行澤者用杼行山者欲伴杼以行澤則是刀以割塗也是故塗不附伴以行山則是搏以行后也是故輪雖敝不<sub>音</sub>甃於鑿凡採牙外不廉而內不挫旁不腫謂之用火之善注杼謂削薄其踐地者伴上下等附著也搏圍厚也甃亦敝也以輪之厚后雖蓄之不能敝其鑿旁使之動廉絕也挫折也○又是故規之以眠其圓也萬<sub>音</sub>矩之以眠其匡也縣之以眠其輻之直也水之以眠其平沈之均

也量其數以黍以眠其同也權之以眠其輕重之侔也故可規可萬可水可縣可量可權也謂之國工注輪中規則圓矣等為萬<sub>音</sub>夔以運輪上輪中萬夔則不匡刺也輪輻三十上下相直從旁以繩縣之中繩則鑿正輻直矣平漸其輪無輕重則斲材均矣黍滑而齊以量兩壺無慮不足則同侔等也稱兩輪鈞后同則等矣輪有輕重則引之有難易國工國之名工<sub>車上蓋亦輪人為之今不錄</sub>

按萬之以視其匡有解萬同矩匡為方者非也凡物圓中規者四角量之方必中矩不必再以矩量



也匡者匡枉不平正也別作萬夔以運輪上不高不下則輪平正不匡枉今試輪之法別置一物於輪旁運輪數周適與彼物相當則輪平正即古人萬之以視其匡之法

車輿考 兼考式

考工記輿人為車輪崇車廣衡長參如一謂之參稱注稱猶等也車輿也衡亦長容兩服疏參如一者謂俱六尺六寸也容兩服者服馬也以其驂馬別有駒鬲引車故衡唯容服也○又參分車廣去一以為隧參分其隧一在前二

在後以揉其式以其廣之半為之式崇以其隧之半為之

較古角反崇注隧謂車輿深也兵車之隧四尺四寸兵車之

式深尺四寸三分寸之二兵車之式高三尺三寸較兩輪上出式者兵車自較而下凡五尺五寸疏隧謂車輿之縱

凡人所乘車皆取橫闊以或參乘或四乘故橫則六尺六寸此隧輿之縱三分六尺六寸取二分以四尺四寸為之

鄭言兵車其實乘亦同也式謂人所馮依而式敬故名此木為式也較謂車輿兩相今人謂之平鬲也言兩較謂車

相兩旁豎之者二者既別而云較兩輪上出式者以其較

之兩頭皆置于輻上二木相附故據兩較出式而言之  
按車輿之制前與左右皆有板而缺其後以升下  
言其前後之深謂之隧三分其隧一在前深一尺  
四寸三分寸之二者謂之式二在後深二尺九寸  
三分寸之一者為兩輻輻上左右各一木縱置之  
謂之較其輿之形前低而後高式高三尺三寸兩  
輻上之較高五尺五寸經文與鄭注本分明疏家  
因後世名平鬲一若三面皆平者於是式較之制  
不分明後之作圖者皆不知作前低後高之形而

輿制失矣式本是木名下文參分軫圍去一以為  
式圍是也若以地言則通隧前三分之一處皆名  
為式蓋式是採木作三曲之形或是用兩曲木在  
交於前連合之  
前可憑式者固是式左右曲向後接兩輪左人可  
憑左手右人可憑右手者亦是所以必用曲木  
者欲令曲處彎環不觸人手也若較自是兩直木  
置輻上人長八尺較高五尺五寸小俯則憑之其  
憑也立左可憑左手立右可憑右手不能兩手俱  
憑也曲禮尸必式孔疏云古者車箱長四尺四寸



而三分前一後二橫一木下去車牀三尺三寸謂  
之為式又於式上二尺二寸橫一木謂之為較較  
去車牀五尺五寸於是立乘若平常則憑較詩云  
猗重較兮是也又若應為敬則落手隱下式而頭  
得俯俛故後云式視馬尾是也此疏甚誤式不止  
橫一木在前兩旁仍有鉤曲而後各一尺四寸有  
奇較有兩本是縱置乃謂式上二尺二寸橫一木  
謂之較是式之制先不明而較亦因之而誤此較  
式之閒二尺二寸有板乎無板乎如有板掩則人

如何能落手憑式且式上有皮謂之轡如何能覆  
若無板則人俯而憑式其頭豈不觸較乎較高五  
尺五寸御者亦甚不便執策執轡矣詩言重較謂  
兩較在轡上高於前之式若兩重然故曰重較非  
謂兩橫木相重也毛傳謂重較卿士車此亦不然  
車制尊卑同唯車飾異孔疏亦云周禮無重較單  
較之文矣而較之為縱置者終不明由其不知式  
制也

又六分其廣以一為之軫圍參分軾圍去一以為式圍參

分式圍去一以爲較圍參分較圍去一以爲軹圍參分軹圍去一以爲軹圍對音注軹輿後橫者也兵車之軹圍尺一寸兵車之式圍七寸三分寸之一兵車之較圍四寸九分寸之八兵車之軹圍三寸二十七分寸之七軹輿之植者衡者也與較末同名兵車之軹圍二寸八十一分寸之十四軹式之植者衡者也軹者以其鄉人爲名○又圍者中規方者中矩立者中懸衡者中水直者如生焉繼者如附焉棧車欲弁飾車欲侈注治材居材如此乃善也如生如木從地生如附如附枝之宏殺也棧車欲弁爲其無革鞅

不堅易拆壞也飾車謂革鞅輿也大夫以上革鞅輿

按輿之三而及底皆以板作之其交接處牝牡相銜以爲固輿後橫木爲軹以爲車之本板之上端有式有較以爲憑較式之下各有橫直之小木爲軹爲軹作於板內縱橫相持皆所以固板者也輿自後升蔽後戶者曰簞第以竹作之輿下三面謂之軹音范又有伏兔以銜軹見後

車輅考

考工記輅人爲輅輅有三度軸有三理國馬之輅深四尺

有七寸田馬之軻深四尺駑馬之軻深三尺有三寸軻有三理一者以為燉音美也二者以為久也三者以為利也軌音前前十尺而策半之注軻車轅也詩云五檠梁軻國馬謂種馬戎馬齊馬道馬高八尺兵車乘車軻崇三尺三寸加軻與轅七寸又并此軻深則衡高八尺七寸也除馬之高則餘七寸為衡頸之閒也鄭司農云深四尺七寸謂轅曲中田馬軻崇三尺一寸半并此軻深而七尺一寸半今田馬七尺衡頸之閒亦七寸則軻與轅五寸半則衡高七尺七寸輪軻與軻轅大小之減率寸半也則駑馬之車軻崇

三尺加軻與轅四寸又并此軻深則衡高六尺七寸也今駑馬六尺除馬之高則衡頸之閒亦七寸燉無節目也久堅刃也利滑密軌前十尺謂軻軌以前之長也策御者之策也軌是軌法也謂輿下三面之材鞞式之所討音持車正也

按輿下唯後有軻餘三面皆無材若有三面材則兩旁之材有礙於轂之轉矣輿三面板及底板皆以牝牡相銜如今人作箱之法輪式之軻鞞附若板內非樹之於三面材上也鄭言三面材因下文

任正而誤說見後

凡任木任正者十分其輻之長以其一為之圍衡任者五分其長以其一為之圍小於度謂之無任五分其軫閒以其一為之軸圍十分其輻之長以其為一之當免之圍參分其免圍去一以為頸圍五分其頸圍去一以為踵圍注凡任木目車持任之材任正者謂輿下三面材持車正也輻輒前十尺與隧四尺四寸凡丈四尺四寸則任正圍尺四寸五分之二衡任者謂兩輓之間也兵車乘圍一尺三寸五分之二無任言其不勝任軸圍亦

一尺三寸五分之二與衡任相應當免輻當伏免者也亦圍尺四寸五分之二與任正者相應頸前持衡者圍九寸十五分之二九踵後承軫者也圍七寸七十五分之二五十一

按任木與下文為目任正者謂輻在輿下即下文十分其輻之長以其一為之當免之圍者也衡任謂軸即下文五分其軾閒以其一為之軸圍者也同一輿也以縱言之曰任正輻任之以橫言之曰衡任軸任之輿下別無三面之材若有之當與人

作之不當言之於軸人矣衡任唯指軸若輶前之  
衡圍經末言或可因軸見之謂衡任為衡則非經  
意也

又凡揉輶欲其孫而無弧深注孫順理也弧木弓也凡弓  
引之中參中參深之極也揉輶之佑句如二可也如三則  
深傷其力疏輶軌前十尺國馬之輶深四尺七寸與二不  
相應者當通一丈四尺四寸并與下數之故得二也二者  
輶總長丈四尺四寸且取丈二尺得四尺餘二尺四寸復  
得八寸總為四尺八寸是國馬之輶猶不滿二之數也言

二舉大而言也又今夫大車之輶摯其登又難既克其登  
其覆車也必易此無故唯輶直且無撓也是故大車平地  
既節軒摯之任及其登也亦不伏其輶必益其此無故唯輶  
直且無撓也故登陲者倍任者也猶能以登及其下陲也  
不援其邸必綸結其牛後此無故唯輶直且無撓也注大  
車牛車也摯輶音也輶重也登上阪也克能也陲阪也倍任  
用力倍也疏輶人主為四馬車輶因說駕牛者亦須曲撓  
之意也又故輶欲順音典音輶深則折淺則負輶注則  
利準利準則久和則安注須典堅刃貌樣之犬深傷其力



馬倚之則折也採之淺則馬善負之按翰注則利準謂採之不深不淺便利而

準平人者不敵安者人馬皆安也○又翰欲弧而無折經而無絕進則與

馬謀退則與人謀終日騁左不捷音行數于里馬不契音

反音需音終歲御衣衽不敵此唯翰之和也注揉翰大深則

折經亦謂順理也言進退之易與人馬之意相應捷或作

券券今倦字也翰和則久馳騁載在左者不罷倦尊者在

左契讀為爰契我龜之契需讀為畏需之需衽謂裳也和

則安是以然也○又勸登馬力馬力既竭翰猶能一取焉

良翰環濶自伏兔不至軌七寸軌中有濶謂之國翰注登

生也翰和勸馬用力馬止翰尚能一前取道喻易進伏兔

至軌蓋如式深兵車乘車式深尺四寸三分寸之二濶漆

下至軌七寸則是半有濶也翰有筋膠之被用力均者則

濶遠疏伏兔銜車軸者與下短不至軌軌即輿下三面材

也與下三而用力均謂軌前十尺并入式下曲直皆用力

皆謂之軌均則漆入式下七寸是濶遠也按翰之出軌前曲處名疾

大行人侯伯立當前疾

按伏兔即前加軫與轅之轆置於輿底有二其長

當一尺四寸有奇其高加于軸上稍過於轂使轂

可轉其銜軸之處今人作义銜之古制亦當然也



輶又謂之輶左傳車說其輶易大畜九四輿說輶說輶則輿與軸離不能行矣小畜九二輿說輶亦當為輶也

車馬考

**秦風**小戎伐收五檠音梁鞠游環脅驅陰湖漆續文茵暢音轂駕我騏驎音注傳小戎兵車也伐淺收軫也五五束也檠歷錄也梁鞠鞠上句衡也一鞠五束束有歷錄游環鞠環也按鞠環本作斬環游在背上所以禦出也脅驅慎駕具所以止入也陰揜軌也鞠所以引也漆白金也續續鞠也文茵虎

皮也暢設長轂也騏驎文也左足白曰騏驎此羣臣之兵車故曰小戎游環在背上無常處貫轡之外轡以禁其出脅驅者著服馬之外脅以止驂之人揜軌在軾前垂鞠上漆續白金飾續鞠之環疏兵戎之車大小相同而謂之小戎者六月云元戎十乘以先啟行先啟行者為大戎從後行者為小戎一說對大車之為小戎軫者車之前後兩端之橫木所以收斂所載故名收按輿前無軾木兵車前軾至後軾唯深四尺四寸大車平地載任之車此服長八尺兵車之軾比之為淺故謂之淺軾人之升車自後登之入於車內故以深淺

言之五榮是轅上之飾以皮革五處束之以為文章歷錄  
 然也梁鞞輪上曲句衡衡者軌也轅從軫以前當云從前  
 稍曲而上至衡則居衡之上而向下句之如屋之梁然故  
 謂之梁鞞游環貫鞞按游環不貫鞞在背上故謂之鞞環也貫兩  
 驂馬之外繼引繼為環所束驂馬欲出此環牽之故所以  
 禦出也定本作鞞環按定本舊驅者以一條皮上繫於衡  
 後繫於軫中前無軫當繫於陰板上當服馬之脅也驂馬欲入則此皮  
 約之所以止入也陰揜軌者謂與下三面材以板木橫側  
 車前所以陰映此軌按與之揜板謂之陰三面皆有陰此指前而言之故云揜軌不必言陰映

此故云揜軌也鞞以皮為之繫於陰板之上創鑿續何則

此車衡之長唯六尺六寸止容二服而已驂馬頸不當衡

別為二鞞以引車一驂馬當以二鞞帶繫於頸併為一鞞兩服齊首兩驂雁

行明驂馬之首不與服馬齊驂馬當服馬之尊襄十四年左傳射

兩鞞而還服虔云鞞車軌也兩軌又馬頸者是一衡之下

唯有服馬二頸也哀二年左傳兩鞞將絕是橫鞞之前別

有驂馬二鞞也釋名云盜沃也治白金以沃灌鞞環也續

續鞞端也暢鞞言長於大車之鞞大車鞞尺有二寸兵車鞞三尺一寸

按毛傳游環鞞環也陸氏釋文云鞞環居鞞反又

車馬考 二十

作靳沈云舊本皆作靳靳者言無常處游在駿馬  
 背上當作服馬背上以駿馬外轡貫之以止駿馬之出左  
 傳云如駿之有靳定九年王猛謂東郭書曰吾從子加駿之靳無有字居費  
 反無取於靳也此謂毛傳鞞環之鞞本作靳如今  
 定本作鞞者非也鞞別是一物駿馬所以引車游  
 環唯貫駿馬之外轡不貫鞞故云無取於鞞孔疏  
 因定本作鞞環謂以環貫鞞誤矣如釋文之說則  
 左傳之靳卽此經之游環以其靳制駿馬言之謂  
 之靳以其爲環形而游動謂之游環若鞞在駿馬

背上與靳異矣說文云靳當膺也左傳杜注云靳  
 車中馬也疏云靳是當膺之皮駿馬之背當服馬  
 之膺膺上有靳此皆非確詰集傳引左傳誤作如  
 驂之有鞞既多一有字又訛靳爲鞞後又云鞞亦  
 謂之靳是誤合鞞靳爲一物皆因毛傳靳環後作  
 鞞環而誤陰鞞之鞞釋文音充其云居觀反者本  
 謂毛傳鞞環之鞞非謂詩之鞞舊本作靳也字典  
 鞞字引釋文亦誤鞞用皮當是繫於陰板之下  
 端有小環而經未言車無前軫疏謂後繫於軫亦

非也

又四牡孔阜六轡在手騏驎是中駒驪是驂龍盾之合塗以籠古穴軈音納傳黃馬黑喙曰駒龍盾畫龍其盾也合合而載之軈驂內轡也箋赤身黑鬣曰駟中中服也驂兩駢也軈之籠環之有舌者以白金為飾也軈繫於軾前疏蓋以籠軈以白金飾皮為籠按瓊之環常是以鐵為之以納物也四馬八轡而經傳皆言六轡明有二轡當繫之馬之有轡者所以制馬之左右令之隨逐人意驂馬欲入則偪於脅驅內轡不須牽挽故知軈者納驂內轡繫於軾前以繫之處以白金為

籠也。○天雅王錫韓侯淑旂綬音章篋音錯衡元袞赤舄

鉤膺鏤錫音羊鞞音鞞音淺幟莫歷倮音革金厄傳淑善也交

龍為旂綬太綬音也錯衡文衡也鏤錫有金鏤其錫也鞞

革也鞞軈中也淺虎皮淺毛也幟覆式也篋音漆篋以

為車蔽今之藩也鉤膺樊纓也脊上曰錫刻金飾之今當

盧也倮革謂轡也以金為小環往往纏掩之疏軈者兩較

之間有橫木可憑者鞞鞞者以去毛之皮施於軈之中央

持車使牢固也。○又韓侯出租出宿于屠顯父餞之其贈

維何乘馬路車箋顯父周公卿也。○秦風我送舅氏日至

渭陽何以贈之路車乘黃傳乘黃四馬也易氏秦康公母  
穆公納之康公時  
為太子贈送之  
○曲禮夫為人子者三賜不及車馬故  
州閭鄉黨稱其孝也兄弟親戚稱其慈也僚友稱其弟也  
執友稱其仁也交遊稱其信也注三賜三命也凡仕者一  
命而受爵再命而受衣服三命而受車馬車馬而身所以  
尊者備矣卿大夫士之子不受不敢以成尊比踰於父兄  
不敢重受賜者心也如此而五者備有焉僚友官同者執  
友志同道合○玉藻君賜車馬乘以拜賜○又獻車馬者執  
策綏疏策是馬杖綏是上車之繩車馬不上於堂不可投

進尊者之前但執策綏易呈呈之則知有車馬○少儀車  
則說音脫綏執以將命疏獻車馬者執策綏故知陳車馬而  
說綏執以將命○坊記父母在饋獻不及車馬示民不敢  
專也注市馬家物之重者

綏考

曲禮君車將駕則僕執策立於馬前已駕僕展輪效駕奮  
衣由右上取貳綏跪乘執策分轡驅之五步而立君出就  
車則僕并轡授綏左右攘辟注監駕且為馬行展輪且視  
效駕白已駕奮振去塵也貳副也跪乘未敢立敬也驅之



調試之授綏車上僕所主左右攘辟謂羣臣倍位侍駕者  
讓却也疏古者僕用好人爲之故孔子曰吾執御矣又云  
子適衛冉有僕及周禮諸僕皆用大夫士也別有人牽馬  
駕車而此僕既知車事故監駕也轡車闌也駕竟僕則從  
車輪左右四面看視之上至於欄也由右至上者君位在左  
故辟君空位注登車索綏有二一是正綏擬君之升一是  
副綏擬僕右之升分轡六轡分置兩手各得三轡也君初  
來欲上僕并六轡及策置一手中所餘一空手取正綏授  
與君令登車也當右手并轡左手授綏轉身向後引君上

也○少儀執君之乘車則坐僕者右帶劍負良綏申之而  
拖諸臂音以散綏升執轡然後步注執執轡謂守之也君  
不在中坐示不行也面前也帶覆蒼也良綏君綏也負之  
由左肩入右腋下申之於前覆蒼上也步行也疏君在  
左若左帶劍則妨於君故右帶也良善也善綏君綏也君  
由後升僕者在車背後面前取君綏由左腋下加左肩上  
繞背入右腋下申綏之末於面前而擲末於車前臂上也  
此謂僕者安置君綏之儀君登車則以散綏升者謂初升  
僕右手執策轡左手授綏於君也  
時也散綏副綏也僕登車既不得執君綏故執副綏而升

綏考  
二十四

也綏既有二種明良綏君綏其散綏則本繫於車僕者擊之而登車也良綏亦常本繫於車○**曲禮**凡僕人之禮必授人綏若僕者降等則受不然則否若僕者降等則撫僕之手不然則自下拘之注撫小止之謙也自下拘之由僕手下取之也僕與已同爵則不受疏不然則否謂僕者敵體雖御其主人宜謙不受其綏也○**少儀**僕於君子君子升下則授綏

按升車必正立執綏謂方上車時御者授綏正立於車下而挽之以升也既在車中則無所用綏矣

曲禮少儀皆無車上執綏之文賈誼容經云立乘以經立之容右持綏而左臂誦此說非是

席考

**春官**司几筵注筵亦席也鋪陳曰筵藉之曰席然其言之筵席通矣疏設席之法先設者皆言筵後加者為席假令一席在地或亦云筵所云筵席唯據鋪之先後為名其筵席止是一物○**公食大夫禮**蒲筵常緇布純音加萑音九席音九尋元帛純皆卷自末注丈六尺曰常半常曰尋純緣也萑細葦也末經所終有以識之必長筵者以有左右饌也疏

席無異物為記但織之自有首尾可為記識耳賓在戶牖  
之間南面陳饌之時正饌在左庶羞在右陳饌雖不在席  
上皆陳於席前當席左右其閒容人故為長筵也○**曲禮**  
羣臣居五人則長者必異席注席以四人為節因宜有所  
尊疏既長者一人異席餘則四人矣公食大夫禮云蒲筵  
常加荜席等此以蒲席者長筵丈六尺也故得容四人此羣居之  
法若賓主禮席皆無同坐之法故鄉飲酒賓介異席又云  
眾賓之席皆不屬不相連屬也鄉射眾賓之席繼而西謂  
相連屬也燕禮及大射公三重大夫再重是皆異席也○

**又**奉席如橋居廟反**衡**注橫奉之命左昂右低如有首尾然  
橋井上椽音椽結音結椽音椽衡上低昂疏席卷則無首尾此謂卷席  
奉之法故注云如有首尾然言如有則實無首尾至於舒  
席之時則有首尾故公食禮云卷白末注云末終也終則  
尾也○**又**請席何鄉請何趾注順尊者所安也衽臥席  
也按坊記云衽席之上讓而坐下民猶犯貴此坐問鄉臥  
也通言之衽亦為坐席若分言之衽為臥席也坐問鄉臥  
問趾因於陰陽疏既奉席來當隨尊者所欲眠坐從尊者  
所安○**又**席南鄉北鄉以西方為上東鄉西鄉以南方為  
上注布席無常此其順之也上謂席端也坐在陽則上左



坐在陰則上右疏南坐是陽其左在西北坐是陰其右亦在西坐在東是在陽以南方為上坐在西是在陰亦以南方為上亦是坐在陽則上左坐在陰則上右據平常布席如此若禮席則不然鄉飲酒禮注云賓席牖前南面主人席阼階上西面介席西階上東面與此不同是也

按此謂室中布席之法以西為上者統於與以南為上者統於堂也

又若非飲食之客則布席席間函丈注謂講問之客也函猶客也講問宜相對容丈足以指畫也飲食之客布席於

牖前疏既來講問則所布兩席中間相去使容一丈之地足以指畫也文王世子云侍坐於大司成遠近開三席席之制三尺三寸三分寸之一則三席是一丈故云容丈也相對者唯講說之客耳不在牖前或在於室又主人跪正席客跪撫席而辭客徹重席主人固辭客踐席乃坐注雖來講問猶以客禮待之異於弟子撫之者答主人之親正徹去也去重席謙也再辭曰固客安主人乃敢安也疏撫謂以手按止之也席尊者多卑者少故主人為客設多重席客謙而自徹也或問聖人席不正不坐矣豈必若賜食而後正之耶朱子曰席固正矣將

坐而又正焉所以為禮也曲禮主人既迎賓則請人為席矣賓既升堂主人則又跪正席夫豈先為不正之席至此然後正之哉蓋

○又虛坐盡音儘後注謙也○又食坐盡前音儘注為汗虛疏虛空也謂非飲食坐不敢近前以為謙玉藻

徒坐不盡席尺是也古者地鋪席而俎豆皆陳於席前之

地若坐近後則濺汗席故盡前也玉藻讀書食則齊豆去

席尺是也○又毋踏在亦反席摳衣趨隅注趨隅升席也由

下也疏踏猶躐也席既地鋪當有上下將就坐當從下而

升當已位上不發初從上從上為躐席也既不踏席當兩

手提裳之前徐徐向席之下角從下而升當已位而就坐

也○玉藻登席不由前為于儼反躐席注升必由下也疏失

節而踐為躐席應從下升若由前升是躐席也鄉飲酒記

云主人介凡升席自北方降自南方注云席南上升由下

降由上由便若其尋常無事則升由下而降由上若賓則

升降皆由下也○又徒坐不盡席尺注示無所求於前不

忘謙也○又讀書食則齊豆去席尺注讀書聲當聞尊者

食為汚席也○少儀汜埽曰埽埽席前曰拊音拊拊席不以

鬣音鬣執筮席搗音搗注鬣謂帚也帚恒埽地不潔清也磨親

也搗舌也持筮將去糞者以舌自鄉疏埽席上不得用埽

席考 杖考 二十八

地帶

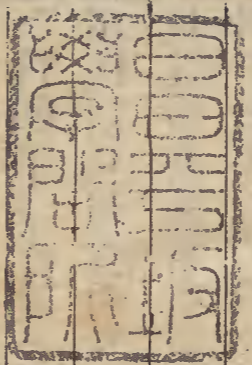
杖考

秋宣伊耆氏其王之齒杖注伊耆古王者號始為蜡以息老物此主王者之齒杖後王識伊耆之舊德而以名官與齒杖王之所以賜者之杖鄭司農云謂年七十當以王命受杖者元謂王制曰五十杖於家六十杖於鄉七十杖於國八十杖於朝疏若不得王賜者自拄心先鄭雖據七十故後鄭增成之心王制五十杖於家六十杖於鄉七十杖於國八十杖於朝七十不俟朝疏大夫士年老而聽政事

者則七十杖於國朝君之時入門至朝位君出揖之即退不待朝事畢也若不聽政事則祭義云七十杖於朝八十不俟朝心西禮大夫七十而致事若不得謝則必賜之几杖注致其所掌之事於君而告老謝猶聽也其有德尚壯則不聽耳心又謀於長者必操几杖以從之注從猶就也心又進几杖者拂之注尊者所馮侑拂去塵敬心呂氏春秋孔子以六尺之杖論貴賤之等辨疏親之義心賈誼容經子贛由其家來謁於孔子孔子正顏舉杖磬折而立曰子之大親母乃不寧乎放杖而立曰子之兄弟亦得無恙

須知世之

乎曳杖倍而行曰妻子家中得無病乎故身之倨仰手之  
高下顏色聲氣各有宜稱所以明尊卑別疎戚也



鄉黨圖考卷之八終

文正公

